

Oktober 2025

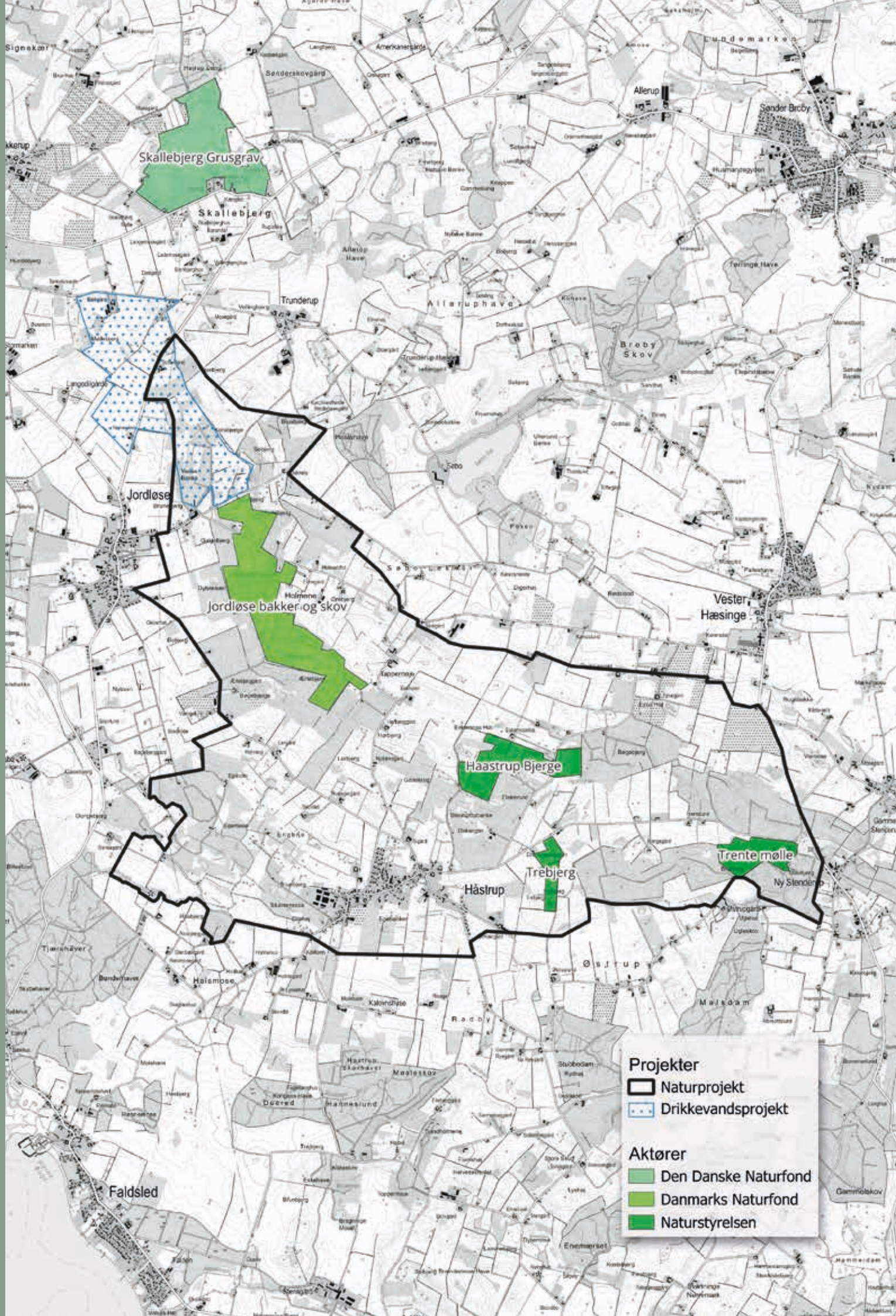
Sammenhængende natur i det sydfynske bakkelandskab



NIKKENDE KOBJÆLDE

findes i det tidligere grusgravs-
område ved Jordløse Bakker.

Foto: Bert Wiklund



Naturgrundlag og potentialer

PROJEKTOMRÅDE

Projektområdet udgør den nordvestlige del af Den Sydfynske Højderyg eller "De Fynske Alper", som strækker sig fra Jordløse Bakker i nordvest til Egebjerg Bakker i øst. Den Sydfynske Højderyg indeholder Fyns vigtigste overdrev med Jordløse Bakker, Svanninge Bakker og Rødme Svinehaver som de væsentligste.

De Fynske Alper er et kuperet randmorænelandskab med tydelige spor fra sidste istid. Området præges af et varieret landskab og jordbund, hvor den sandede, grusede og magre morænejord sammen med mange stejle skråninger har gjort området svært at opdyrke. Dette har skabt grobund for en række særlige naturtyper. Randmorænen er sammen med Øhavet optaget som UNESCO Geopark netop på grund af de markante istidsspor, der stadig er synlige i landskabet.

PROJEKTOMRÅDE

Projektområdet ligger i det nordlige af de Sydfynske Alper. Der er i området gode muligheder for at samarbejde med andre aktører inden for naturgenopretning. I den nordlige del af projektområdet har lokalrådet taget initiativ til at samle vandværker, Assens Kommune og Naturstyrelsen om et muligt drikkevandsprojekt. (Kort: CC BY 4.0) KDS

Området grænser op til landsbysamfundene Jordløse og Haastrup og når højder på op til 128 meter.

Den nordlige del af projektområdet ligger på højderyggen og her findes væsentlige naturområder i form af naturtypen surt overdrev. Overdrevene er særligt udviklede i Jordløse Bakker og i Haastrup Bjerge. Syd for Jordløse Bakker og Haastrup Bjerge finder man naturområdet Skånemosen. Skånemosen er et område med de sjældne og artsrige naturtyper rigkær og kildevæld, som rummer stor naturværdi. Her samles vand fra bakkerne og bjergene og ledes til vandløbet 'Hattebækken', der udgør grænsen mellem Assens og Faaborg-Midtfyn Kommune.

Den lette jord og nærheden til værdifulde naturområder rummer betydelige naturpotentialer for hele området - både i de eksisterende nåleskove, i pyntegrønt- og juletræsbevoksninger og på dyrkningsjord i omdrift.

RIGKÆR

I Skånemosen findes veludviklede eksempler på naturtypen rigkær.

Rigkær er moser og enge med konstant vandmættet jordbund, hvor grundvandet er mere eller mindre kalkholdigt, men næringsfattigt, således at den særlige rigkærsvvegetation opstår. Med græsning eller slåning er vegetationen åben og lavtvoksende, som regel med mange lave starrer, og mosser.

SURT OVERDREV

I Jordløse Bakker findes naturtypen surt overdrev. Naturtypen findes på mere eller mindre sur bund og danner en sammenhængende vegetation domineret af flerårige arter, herunder krat eller buske.

Typen omfatter successionstrin af heder, hvor bølget bynke dominerer.

De eksisterende overdrev udgør arealmæssigt den største andel af de beskyttede naturtyper, og der findes herudover et stort potentiale for at genskabe nye overdrev.



Rigkær som Skånemosen er levested for Maj-Gøgeurt og andre orkidéer. Foto: Bert Wiklund.



Hasselmusen er en syvsover, som er afhængig af, at dens fødegrundlag er til stede i træer og buske især i form af nødder og bær. Foto: Lene Sanderhoff.



Surt overdrev i Jordløse Bakker med hedelyng og fritstående træer. Her vokser også særlige overdrevsarter som katteskæg, lyng-star og djævelsbid.
Foto: Anders S. Nielsen

Området rummer sjældne arter

Rødrygget tornskade findes i Jordløse Bakker, hvor den ofte sidder i toppen af en af de mange fritstående buske på udkig efter et egnet bytte i form af store insekter og andre smådyr. I Skånemosen finder man ud over de mange sjældne orkidéer også rørhøg, trane, isfugl og den smukke blå argus blåfugl, som har sit eneste kendte levested på Fyn her.

Hasselmus lever i den østlige del af projekt-

området i skovene omkring Trente Mølle, og projektområdet udgør derfor den vestligste del af den fynske hasselmusbestand.

Den trives i lysåbne skove med underetage med bærbuske og i artsrige levende hegn. Der findes også mange egnede levesteder til markfirben i området, hvor de kan have deres bo i jorden og søge deres føde på arealer i nærheden.



ARGUS BLÅFUGL

En sjælden sommerfugl i Danmark. Skånemosen er det eneste kendte levested for argus blåfugl på Fyn. Argus blåfugl lever fortrinsvist på hedelyng og et projekt i området kan hjælpe argus blåfugl og andre sjældne sommerfugle som eksempelvis violetrandet ildfugl med flere levesteder. Foto: Bert Wiklund



RØDRYGGET TORNKADE

Rødrygget tornskade lever hvor der er insekter og spredte bevoksninger af for eksempel tjørn og slåen.

Den lever og yngler i dag i Jordløse Bakker.

Foto Bert Wiklund.



SUMPHULLÆBE

Orkidéen Sumphullæbe vokser i Skånemosen.

Foto: Bert Wiklund.



MARKFIRBEN

Der findes mindre, men gode bestande af markfirben i både Jordløse Bakker og Haastrup Bjerge. Markfirben foretrækker steder med bar og varm jord, hvor den graver huller, den kan bo i og holder derfor til på overdrev.

Foto: Allan Høxbro

Naturvision for området

Visionen for projektområdet er at skabe et sammenhængende naturområde i det sydfynske bakkelandskab, tæt knyttet til de levedygtige landsbysamfund. Projektets mål er på sigt at samle mere end 1.000 hektar til et samlet, åbent landskab med en mosaik af dynamiske naturskove, overdrev og moser, så naturen igen kan udfolde sig frit.

De eksisterende større naturområder som Skånemosen, Jordløse Bakker, Håstrup Bjerge, Trebjerg og arealer ved Trente Mølle vil udgøre fundamenterne i det genoprettede område. Der vil blive fokus på at skabe overgangszoner mellem våde og tørre arealer, mellem skov og lysåbne arealer, mellem næringsfattige og næringsrige lokaliteter.



Konkret rummer området sjældne og truede arter som nikkende kobjælde, rørhøg, violet-randet ildfugl, hasselsmus og markfirben, som alle med et naturgenopretningsprojekt får mulighed for at sprede sig og etablere sunde bestande. Projektet forventer at arbejde med naturtyper som rigkær, kildevæld, surt overdrev, kalkoverdrev, elle- og askekov samt løvskove.

Projektet kombinerer en indsats for vandmiljø og klima med udvikling af et naturområde af høj kvalitet. Projektet forventes

derfor at kunne spille positivt ind i Assens og Faaborg-Midtfyn kommuners arbejde med at realisere ambitionerne i den Grønne Trepert. Hydrologi og græsning er de stærkeste genoprettende faktorer, når det handler om at fremme økosystemernes naturlige processer og funktioner. Projektet vil derfor genoprette hydrologi og sikre afgræsning på tværs af gradienter, lysåben natur og skov.

Billedligt kan visionen illustreres som et fynsk 'Toscana' – et kuperet, åbent landskab med moser og enge, overdrev og småskove.



Det fine kuperede landskab, her set fra Hastrup Bjerge udnyttes i dag på mange forskellige måder. Foto Viktor Hegelund.

Biodiversitetsrådets anbefalinger

Ifølge Biodiversitetsrådets anbefalinger kræver bevaringen af biodiversiteten store, sammenhængende naturområder af høj kvalitet til at beskytte den biologiske mangfoldighed – og til at sikre levedygtige bestande på lang sigt. Store naturområder er desuden afgørende for at opretholde naturlige bestande af store planteædere. For at være selvopretholdende bør naturområderne omfatte mindst 1.000 hektar, men ideelt set mere end 5.000 hektar. Øst for projektområdet er der potentiale for at udvide til mere end 5.000 hektar, hvilket vil styrke den langsigtede bevaring af både natur og dyreliv.

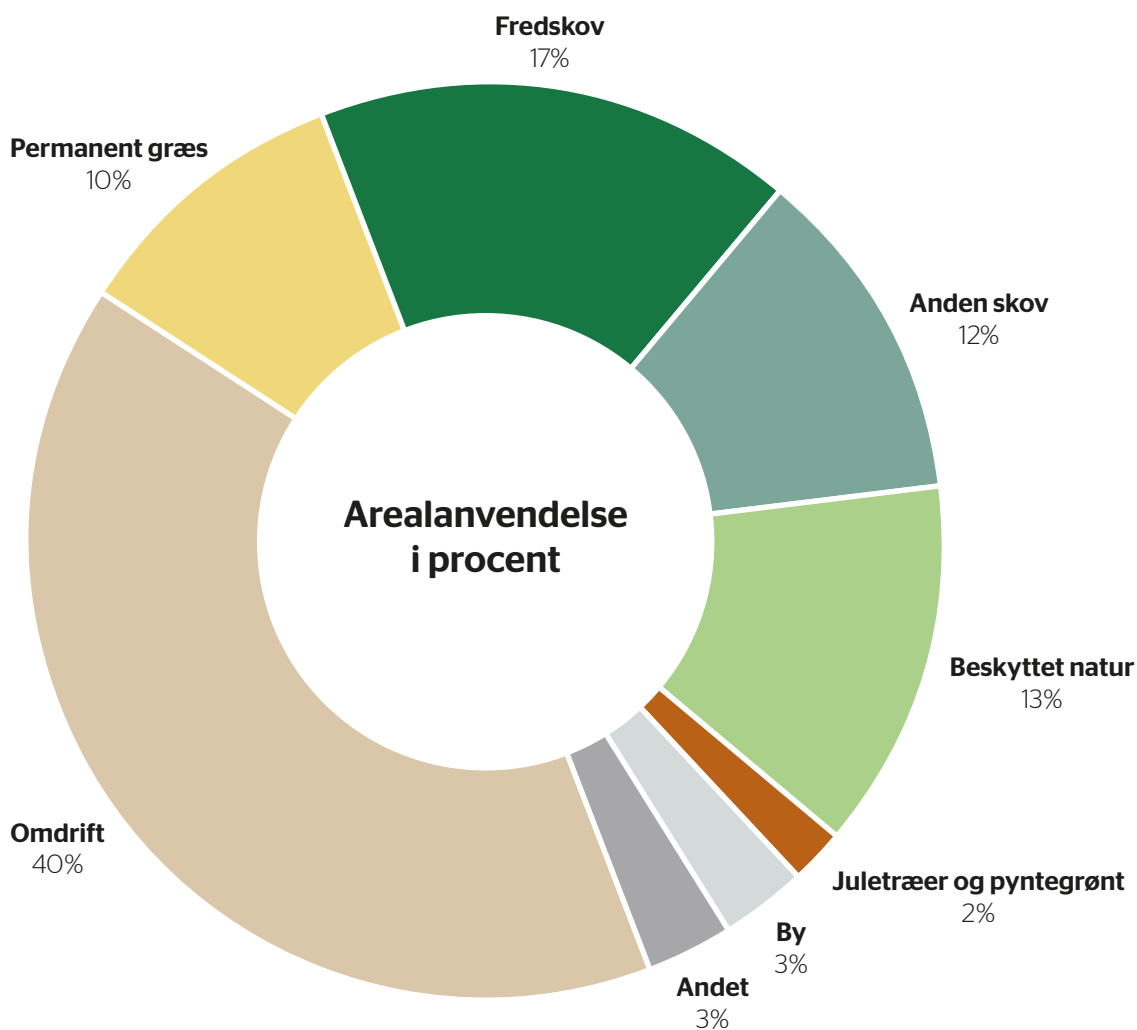
Mere plads på store, sammenhængende områder er en forudsætning for at vende tabet af biodiversitet til fremgang, men det er ikke i sig selv nok. Det er nødvendigt at sikre kvaliteten af både den eksisterende natur og den nye natur, der etableres ved omlægning af skovbrug og landbrug inden for de store, sammenhængende områder. Kvaliteten kan sikres ved at fremme økosystemernes naturlige processer og funktioner samt ved at reducere udefrakommende og lokale presfaktorer. Projektområdet ligger inden for Biodiversitetsrådets forslag til 30% beskyttet natur i Danmark.

Hvis tabet af biodiversitet skal vendes til fremgang i Danmark, er der behov for at skabe store, sammenhængende naturområder

Projektafgrænsning, arealanvendelse og lodsejere

Projektområdet er smukt bølget bakkelandskab med artsrige levende hegn og lysåbne naturområder. Fra mange af højdepunkterne er der mod vest bjergtagende udsigter til Helnæsbugten og Jylland og mod øst kan man på en god dag se Storebæltsbroen. Det er et kraftfuldt landskab, hvor der er plads til at man bliver lille og betages af naturens storhed.

Afgrænsningen af projektområdet er sket ud fra naturindhold og potentiale for ny natur. Det er sket ved at medtage områder, som har fin udviklet natur, eller er kuperet og består af den lette og sandede jordtype, der har et betydeligt potentiale for, at der kan genetableres ny og fin natur.



Arealanvendelse

AREALANVENDELSE I PROJEKTOMRÅDET

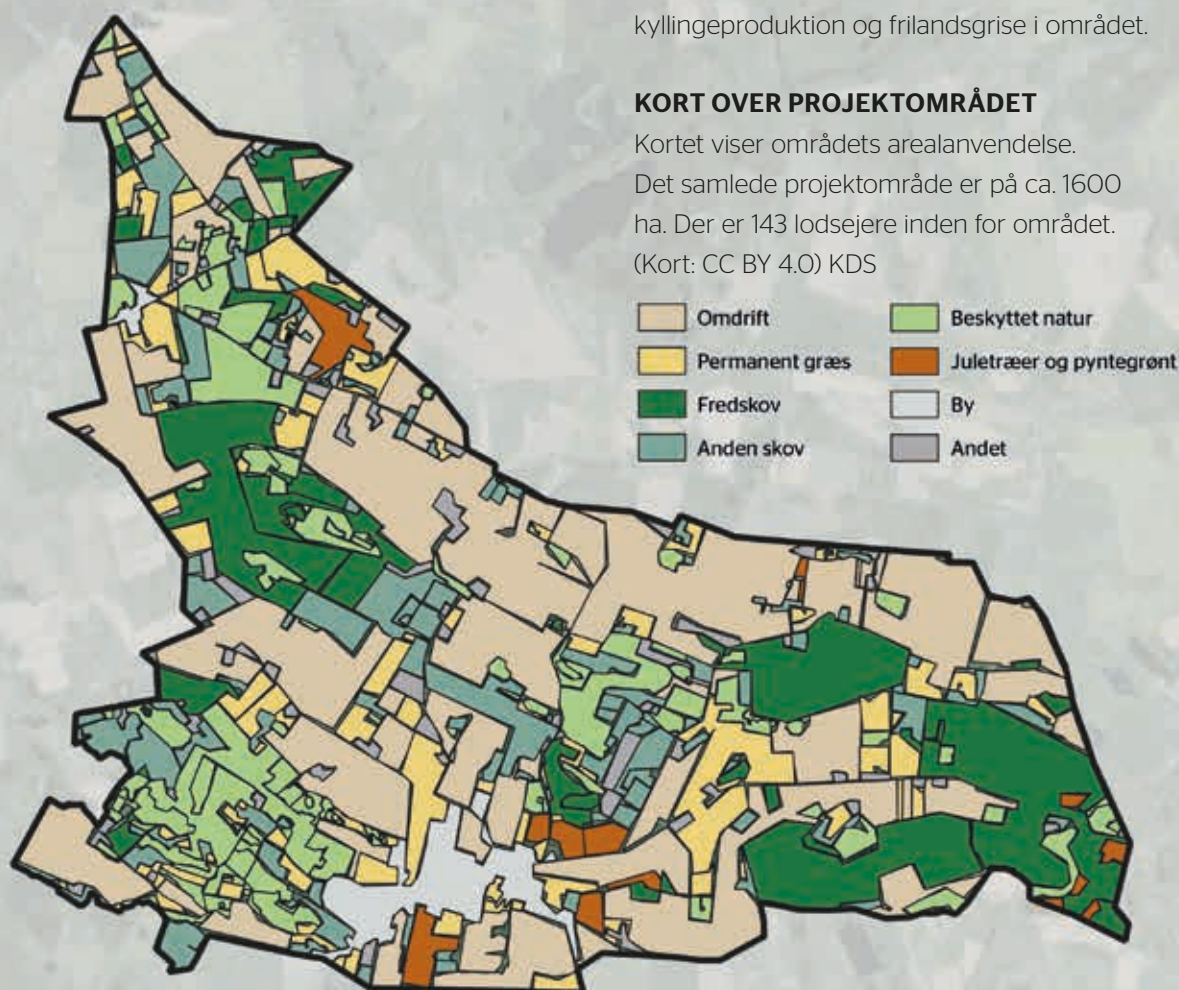
Den sandede jord i projektområdet gør, at arealerne generelt udnyttes mindre intensivt end arealer med bedre jord. Der er således 29% skov, hvor landsgennemsnittet er 13% og 13% beskyttet natur mod 9%. Jord i omdrift (landbrugsjord, der regelmæssigt pløjes) udgør 40% mod 60% på landsplan.

Ejendommene i området er generelt forholdsvis små. Mange af lodsejerne forpagter dyrkningen af jord i omdrift til lokale store producenter, som ofte bor uden for området. En del lodsejerne har ejendommen som supplerende erhverv og nyder at benytte arealerne til jordbrug, til jagt, og måske til at producere juletræer og klippegrønt.

Skovarealet i området er dobbelt så stort som landsgennemsnittet. En betydelig del er tilplantet med tilskud inden for de sidste 100 år, og blev fredskov efter skovlovens regler. I løbet af de sidste 40 år er der tilplantet en del arealer med nordmannsgran til juletræer og nobilis til klippegrønt. Skovene består primært af nåleskov. Der er også løvskov, men det er indtrykket, at der ikke er sket en konvertering til løvskov i større omfang. Danmarks Naturfond konverterer plantagerne til en lysåben græsningsskov med hjemmehørende danske træarter, primært eg gennem naturlig græsning. Der er mindre husdyrbrug med blandt andet kyllingeproduktion og frilandsgribe i området.

KORT OVER PROJEKTOMRÅDET

Kortet viser områdets arealanvendelse. Det samlede projektområde er på ca. 1600 ha. Der er 143 lodsejere inden for området. (Kort: CC BY 4.0) KDS



Projektiltag

For at skabe et åbent landskab med en mosaik af dynamiske og naturlige skove, overdrev og moser, er følgende projektiltag relevante:

- Lave strategisk opkøb af ejendomme og udlægge arealer til udvikling mod natur. Det anbefales, at overveje at benytte jordfordeling.
- Etablere helårsafgræsning med robuste græsningsdyr
- Rydde kulturskov til udvikling af naturtypen overdrev
- Forbedre hydrologi ved at afbryde og åbne dræn samt hæve vandstanden på de tidligere dyrkede jorde; bl.a. i form af lavbundsprojekter
- Udså frø fra vilde planter
- Arbejde for at bevare gamle træer og fremme udviklingen af kratskov i området, så naturlig tilgroning sikrer en varieret vegetation med lokale træ- og buskarter

Forvaltning af området

Den fremtidige drift af arealerne sker med afgræsning. Der findes større lokale besætninger med naturkvæg, så det vil være muligt at få etableret robust helårsgræsning. I området findes en af Danmarks største producenter af frilandsgrise. Måske vil det være muligt også at benytte grise i driften af arealerne.

Afgræsning med vilde heste giver sammen med naturkvæg en varieret afgræsning, som kan introduceres på store sammenhængende arealer. Danmarks Naturfond påtænker at introducere geder, som er gode kratryddere og vil være et godt supplement i forhold til de øvrige græsningsdyr.

Helårsgræsning er vigtig, fordi den efterligner de naturlige processer, der findes i vilde økosystemer, og dermed fremmer biodiversiteten. Ved at lade dyr græsse året rundt skabes der variation i landskabet, som er gavnlige for

mange planter og dyr, der er afhængige af lysåbne områder. Det forhindrer også tilgroning og sikrer, at der er føde og levesteder til rådighed for forskellige arter året rundt. Der etableres så store hegninger som muligt med afgræsning på tværs af lysåben natur og skov såvel som våd og tør natur.

Lavt græsningstryk om sommeren sikrer mange blomstrende urter og gødning tilgængelig på arealet hele året samt bid på træer og buske i vinterperioden. Afgræsning kan foretages med robuste kvæg og heste med et græsningstryk på 0,1-0,3 dyr pr. hektar. Der kan etableres græsningslaug på tværs af ejerskaber og gøres brug af større græsningsentreprenører.

Det foreslås, at udviklingen i plantesamfund og for sjældne arter følges systematisk i projektområdet. Både i ny og gammel natur.

For at fremme biodiversiteten er det vigtigt, at afgræsningen efterligner de naturlige processer, der findes i vilde økosystemer. Her er afgræsning med flere forskellige typer af græsningsdyr og en lang græsningsperiode af stor betydning



Potentielle partnere

EKSISTERENDE AKTØRER

Danmarks Naturfond, som er Danmarks Naturfredningsforenings jordfond, ejer ca. 80 hektar i Jordløse Bakker. Den Danske Naturfond ejer uden for projektområdet 68 ha af tidligere grusgrave omkring Skallebjerg. Naturstyrelsen ejer i Haastrup Bjerge, Trebjerg og arealer ved Trente Mølle ca. 60 ha.

BEHOV FOR AREALOPKØB

Den største projektkostning vil være opkøb af jord i omdrift eller jord med skov eller juletræer på. Det kræver betydelige investeringer, men flere danske naturfonde kan løfte opgaven med opkøb af det store projektområde. Det vil derfor være afgørende for projektets realisering, at én eller flere af naturfondene løfter opgaven efter initiativ fra foreningen. Fondene er professionelle forvaltere af naturarealer.

Foreningen kan spille en betydelig rolle med at finde arealer, som en eller flere naturfonde kan erhverve.

LOKALE RESSOURCER

I Foreningen og i lokalområdet findes betydelige kompetencer til drift, organisering og monitorering af natur. Foreningen vil gerne nyttiggøre og aktivere de lokale kræfter for at sikre lokal opbakning og bedst mulig drift af naturarealerne. De lokale aktører er:

- Jordløse Lokalråd og Haastrup udviklingsråd
- Assens kommune og Faaborg Midtfyn Kommune
- Danmarks Naturfredningsforenings lokalafdelinger (Assens og Faaborg-Midtfyn)
- Danmarks Naturfond
- Naturstyrelsen
- Geopark det Sydfynske Øhav
- Styrelsen for Grøn Arealomlægning og Vandmiljø
- I den nordlige del af projektområdet, der er udpeget som sårbart grundvandsdannende område, arbejder lokalråd og vandværker på at sikre grundvandet med skovrejsning ved aftale med kommunen og Naturstyrelsen.

AFSENDER AF PROSPEKTET

- Afsender af prospektet er "Naturgruppen Jordløse Bakker og Haastrup Bjerge".
- Naturgruppen samler lokale borgere fra Jordløse og Haastrup, DN Assens, DN Faaborg, Lokalrådet for Jordløse Sogn og omegn, Haastrup Udviklingsråd og Danmarks Naturfond.
- Søren Kirk Strandgaard og Annita Svendsen, Naturværket har bistået Naturgruppen med udarbejdelse af prospektet.
- Faaborg-Midtfyn Kommune har bidraget økonomisk til udarbejdelse af prospektet samt afholdelse af borgermøde m.m.



Sammenhængende natur i det sydfynske bakkelandskab

Prospektet er udarbejdet for
Naturgruppen Jordløse Bakker og Hastrup Bjerge.
info@mere-natur.nu
mere-natur.nu

Oktober 2025

Layout:
Hole.dk

Redaktion:
Annita Svendsen, Søren Kirk Strandgaard, Kristine Amstrup (ansvarshavende)

Støttet af Faaborg-Midtfyn kommunes landdistriktspuljemidler 2025